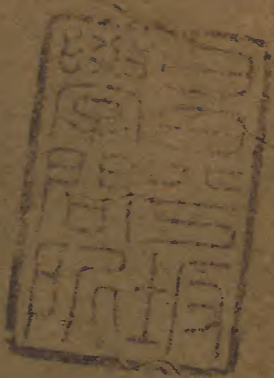


荒政叢書附錄



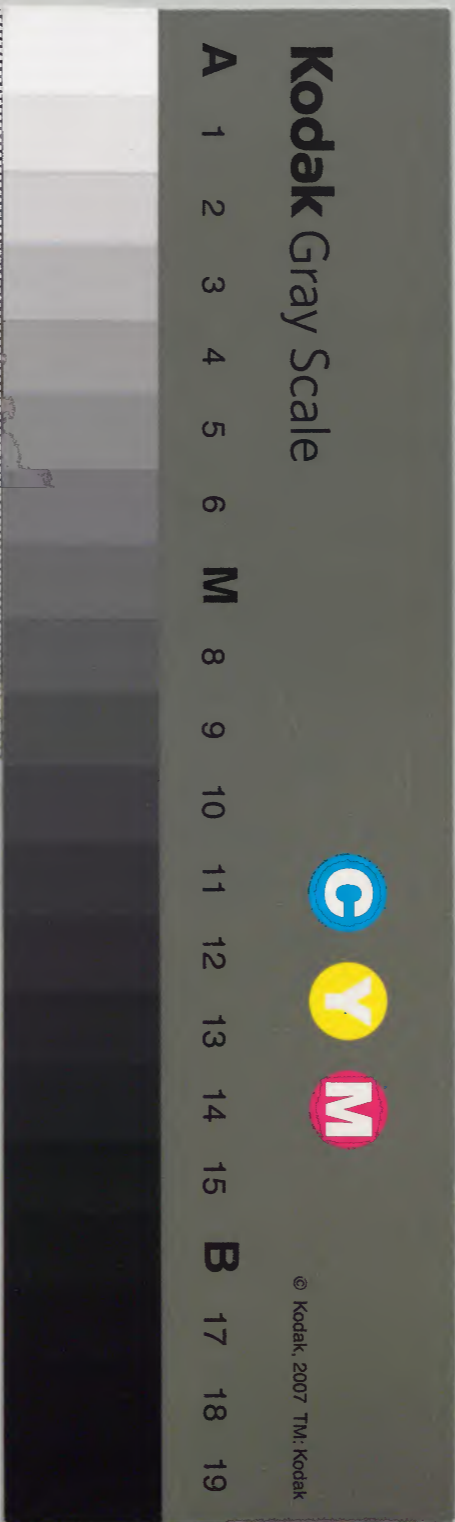
		九	漢書門
八	三	七	
冊	架	函	號類

五	九	漢
函	二	
一	五	書
五	八	
架	冊	號類

內閣文庫	
番號	漢 9257
冊數	8(8)
函號	295 52

宗

共八



荒政叢書附錄卷上

墨海金壺

湖廣布政司參議俞森撰

耶襄賑濟事宜

示諭飢民



為曉諭飢民事照得汝等飢民因本籍災荒遠來襄境自夏
而又有日見其多昨閱各州縣造送清冊比夏間多至十數倍
不忍驅逐以致來者日多念夏秋之時田禾在野農工正興
汝輩僱工覓食資生頗易及至今日田禾收了農功完了無
工可備有食難覓奈何奈何且襄陽地方田地荒多熟少米
穀出產有限每年只勾本地吃用今年雖然有收但添了汝

等往來居住每日約萬餘人口糧又兼河南陝西地方米貴
販戶多來收買襄陽總不禁止以致去者愈多市價日貴夏
秋之際每石只賣三錢如今貴至六錢七錢若使飢民來者
不止販戶買者頻來不但汝等沒飯吃連襄陽人也沒飯吃
了奈何奈何汝等在本籍受飢餓愁死亡是你本籍官府的
事今在襄陽是襄陽官府的責任如今意欲賑濟官府並無
此等無碍米穀意欲勸賑襄陽地方沒有富戶除非指望官
府奈官府之俸俱係除荒我本道每年止得俸銀三十餘兩
其餘官府可知又無俸可捐矣本道爲汝等再四躊躇日不
安坐夜不安眠細細思量要在無可賑濟之中再商救濟之
法只有借動常平倉糧一法但此倉糧不但本道不能作主

連督撫大老爺也不便擅發一有動用部議必不肯依處分
立至賠累不免今本道盡力救濟汝等懇懇切切詳請兩院
咨部題本畢竟要那動賑濟以活汝等此係本道一片切實
心腸汝等須要仰體安心靜守將就度日即便一時不能接
濟一頓分作兩頓吃一日分作兩日用等得批允下來便是
汝等造化也完本道一片苦心本道又聞府城之外一二十
里地方天色昏黑孤客獨行多遭悶棍雖未必確係飢民所
爲但從前無此等事今忽有之又焉得不疑及汝等汝等千
萬謹飭毋作非爲要緊要緊本道昨又看見報上
皇上已發二十餘萬帑銀向陝西賑濟大人小人計口散米
又且捐免錢糧汝等若不離家此時正好安穩過日何消本

道爲汝等焦勞今汝等已來在此處也無可奈何但該傳語同鄉人等願在此者安心耐守如願回鄉者趁此早回其行走在途者勸他回去未曾出境者寄信阻他不來又且襄陽地面居住太多米貴人窮彼此受累又須散處各境方可資生總之做官的人未有不愛百姓的見汝等這般光景未有不動心的只是事體煩難勞心喫力汝等未必得知故示須至示者

詳請賑濟流民

爲飢民之流來日多窮黎之凍餒堪憐謹陳憲鑒亟施拯救事據襄陽府呈詳到道據此本道查看得襄陽一郡北連豫省西通秦晉誠南北之要衝也今年秦晉災荒淫民轉徙盡

到襄陽而豫省之來者亦有其人夏間始來入秋而盛至冬而多其所以盛且多者緣他處皆嚴于驅逐而襄陽聽其居處加以安插所以聞聲而來盛且多也本道自流民初來之始以及于今時時飭令有司撫恤稽察挨查造冊除冊報憲臺者約萬餘人迨冊後續來者又萬餘人至若每日稽察則有暫住數日另投他所者有暫過止宿明早卽行者以是而計則每日不下數百人矣本道細思此等流民雖非襄陽之赤子要屬

朝廷之赤子原籍無以爲生故投之他所今至他所而仍無以生之則惟有轉死溝壑而已矣轉死溝壑而在本籍本籍官吏之罪也在他所則他所官吏之罪也爲

朝廷之官不恤

朝廷之赤子可乎但夏秋之時飢民之來猶少也襄陽之米價猶賤也且農務方殷需人力作傭工覓食猶可分給也則其安頓也猶易今則來者日衆矣市上之米各省搬運義切救鄰全無遏糴出產有限米穀漸空而米價倍增矣農功已畢歲晚務閒傭工覓食之路又絕矣如此而安頓之則難將欲開倉乎無無碍之米穀也將欲捐賑乎襄陽土瘠居鮮富民官於此者俸悉除荒以本道而計每年止有俸三十兩而府縣各官可知矣此卽盡捐之何足以當流民數日之飽粥耶再四思維唯有兩府屬重農積粟等事米穀三千一百三十石零及積貯天下本計等事案內米穀十萬五百石零積

貯在倉可以動給但山僻遠水窮苦地方不便動支外惟襄陽府襄陽棗陽宜城光化穀城均州并襄陽衛八處重農積粟案內共穀一千七百八十石零九斗四升積貯天下本計案內共米一千三百六十石穀七萬八千一百八十石可以就近動支然思此案之米穀固爲本地賑濟之需者也現奉憲文稽查有無虧折沍爛又奉部文有加謹收貯之行者也本道一思之以爲可動矣轉思之而覺其不可也再思之又以爲可動矣輾轉思之而愈覺其不可也正在躊躇而飢民之號呼於各州縣者纍纍矣縣詳府府詳道而所可議者亦惟此兩案之倉穀矣夫人情當危迫之際瀕死之餘見有立于其前者雖甚不關切之人莫不號呼而望救而況於官乎

此飢民之所以哀控也不哀控則死亡矣凡人之見其危迫
瀕死而求救者雖不關切亦莫不痛心疾首而思救之而況
于官乎此各州縣之所以申詳也不申詳則唯有視其死亡
矣方今

皇上仁過堯舜匹夫匹婦無不欲其安全得所憲臺如傷念
切訪民疾苦而喫咻之乃使有流民數萬濱于死亡諒非盛
世之所忍也縣已詳府府已詳道而以其事之難行不爲轉
請則是萬餘流民之濱于死亡非州縣之罪非府之罪而本
道之咎也且本道細爲籌畫合應遵照陝西賑濟新例每大
口米三合若賑穀應給六合凡流民萬人每日應給穀六合
每萬人每日需穀六十石十日六百石一月一千八百石計

自歲內賑發至明年三月盡農功旣興民可傭工可覓食而
止約費穀七千二百石耳卽多至四萬人亦不過二萬八千
八百石以穀二萬八千八百石救流民四萬人頌

皇仁而仰憲德豈淺鮮哉今若惜此穀石則此輩流民必至
死亡是國家失民四萬人矣況此四萬人之中有狡獪者有
剽悍者不安于死亡小之劫奪大之嘯聚是又豈止失四萬
餘人哉故自其後觀之則費此二萬八千八百石者乃所以
爲

朝廷愛惜錢糧萬萬保護生民萬萬而自今日觀之則唯見
其費此二萬八千八百石于部議罹處分而已矣革職追賠
而已矣伏惟憲台念生民之危苦審

國家之大計爲先事之圖不貽後日之患於本道詳到迅賜
批行迅賜咨題准其動給倉貯穀石以贍飢民則飢民幸甚
地方幸甚國計幸甚倘慮部議以此案穀石旣動本地饑荒
反無以備則又請憲臺咨明支動之後准于楚北各州縣量
其積穀之多路通舟楫者分撥幾處穀石以補之官爲捐備
水脚以運之總屬

朝廷穀石裒多益寡總爲生民何分彼此若必謂不可通融
或請於襄陽暫開外省生俊援納之例不及百人即可補額
是雖動二萬八千八百石仍如未動也此亦何憚而不爲哉
本道目擊情形不能緘默故敢冒昧倘憲臺親臨此地聞此
呼號其疾首蹙額中夜傍徨者又不知若何矣今本道旣經

繕詳之後恐憲批不能緩待擬卽一面開倉宣揚

聖天子仁恩憲臺德意照人數給發以慰衆望其或有應委
曲周詳審慎立法以期惠澤必周者又望憲臺立刻賜示古
人云救焚拯溺情實似之耳事關請賑飢民言長句冗除應
行事宜尙在細酌再報外合先備叙未敢擅便伏候憲裁

再詳賑濟流民

爲急廣

皇恩以救垂死避荒飢民事竊惟堯九年水湯七年旱自古
聖王之世水旱之災亦時有之今逢
堯湯之主在上綏邦屢豐遐方異域
皇仁所被無遠弗届凡有水旱小災外吏每每未及奏聞亦

早之形未見

皇上無不先事豫圖屢免直省錢糧發帑發粟幾無虛日
欽差賑濟不絕於路上有

堯舜之主則百姓盡皆堯舜之民一夫不獲其所時勤

聖主之憂為臣子者敢不曲體

宸衷恪盡厥職今年山陝河北饑饉又楚省鄖襄兩郡夏秋
之間旱蝗已成本道督率屬員修葺塘堰虔誠祈禱幸時雨
忽降枯苗立生飛蝗蔽天立即盡斃變荒為豐年稱大有米
麥頗賤以致山陝之民間風而來者日多一日竊念鄖襄為
湖南北之上游實陝蜀豫之門戶萬山險峻地瘠民貧兵燹
之餘人稀土廣豐年僅可餬口凶歲難保流離本道身膺兩

郡重寄日夕憂懼手輯農政荒政二書嚴檄兩郡州縣大講
水利招徠開墾務使水早有備可免小祲而外來就食飢民
一一安插力能墾荒者擇地任種貧不能存立者勸土著之
民令其收養皆具保結存案以便稽查其願往他所依傍親
識者量給錢米聽其自便但地方既窮官民又窮來者無盡
救濟有限普天之不盡屬

朝廷赤子何敢作秦越之視糧食一任陝豫糴買不忍禁遏
除兩屬薄收僅可自給此外惟襄棗宜三邑有收而為數無
幾鄰省駝運車盤晝夜不絕糧價踴貴今已五倍襄民自食
將盡既無以應外省之販買尚安有餘粒以濟寄食數萬之
流民耶本道計無他出惟有不顧一己之身命仰體

皇上軫恤赤子之德意將現儲倉穀暫行給散救垂死之流民全本土之黎庶靜聽處分實亦無悔謹具未議開列於後

一現在安插之流民急宜救濟也除暫居今去者二萬餘口不計外并續到未曾冊報者不便懸擬其現在入冊者約萬口本道照陝西賑濟新例大口米三合每口先給一月除小口不算外計穀一斗八升約應共給一千八百石

一續到之流民急宜安全也外省流移不便安插城內止宜散之村鎮民居草屋實無閒房可以強令收留借住況現在安插於僧舍者俱已盈滿驅逐不可收養無地露處豈是長策棚屋無力捐蓋惟有按日計程約畧賑穀令其他往

一安插流民宜審地勢也鄖襄兩屬惟襄陽光化棗陽宜城

四邑可以安插其餘山邑險隘不便安插并宜嚴禁防守不許流民入山

一安插流民宜散不宜聚也本道所轄地方止襄光宜棗四邑稍可安插其餘別府屬必求憲臺裁示某府某州某縣可以安插若干本道擬于均光境上出示曉諭委員稽查給票赴襄驗明人數濟以口糧應安插某州某縣者換票令其前往到彼安插一面具單報憲一面具單申道倘中途或有疾病死亡所在給棺掩埋標記如此施行則流民無失所之虞雖有奸宄逃盜亦無潛踪之所賑過人數亦無所容其浮冒矣

一單式宜詳且明也某官爲查驗事本年某月某日查有某

省某府某州某縣某里人某某年若干歲父某母某氏兄某弟某妻某氏子某女某各若干歲共幾人於本年某月某日由陸路自某處來歷某府州縣到此驗明合行給票前往某處查驗換給刻板印填最爲簡便

一沿途大路於往來必經之處該州縣委一勤員查驗給票隨到隨行不得稽阻

一隨地分插不過一時權宜之策殊非經久善全之道陝西避荒之民惟臨潼爲最甚本道逐細詳詢有一生員惠古慟哭陳情云本地顆粒無收旱荒已極不止一次

皇上發帑賑濟官府率皆按籍給散某戶納一丁錢糧者止賑一丁而已若給銀五錢正好買糧食一斗生員一妻四子

共計六口一斗之糧四日便了此外何以支吾富者有銀無處買糧貧者無以存立十分之中已逃七分田地拋荒家業盡棄本道聞之深爲駭嘆徧問多人如出一口真僞或不可盡信但恐逃亡旣多耕種人少耕種旣少安得豐收無收何以有年無年則逃亡者何時還歸故土故土旣未可歸異鄉豈可久處本道剴切呈詳卽求憲恩入告

皇上下沛恩膏開倉發粟然賑濟不過數月數月之後何以接濟必須故土盡招來之術使逃亡可以速歸長途有餬口之糧庶不至父子離散

一飢民之來每日動計數百少亦不下數十驅逐安插惟有兩策若任其自然聽其所之此掩耳盜鈴之說奸吏舞文欺

飾憲聽耳夫流民飢無食寒無衣散入山谷則所憂甚大伏
匿荒僻則行旅維艱小則鼠竊大則夥盜勢所必然故勤幹
通達之吏熟悉地形事勢計深慮遠安插不能容留不可乃
不得已而從事於驅逐使出他境則本州縣無他虞矣其塌
茸聳曠者土木形骸痛癢不關不行驅逐自謂安靜實亦無
毀無譽第恐相率效尤禍機隱伏本道所轄兩屬共計十三
州縣率皆深山邃谷勢既不可任其所之法尤不容使之驅
逐第無米之炊如何措手今安插已多無地可容矣鄰封競
糴流民充塞穀日貴糧日少矣貴者日貴少者日少無奈來
者多不肯他去號啼遍野慘不忍聞此皆
朝廷赤子何忍坐視其死而不救乎惟是冒罪發倉粟以賑

濟爲數無多無以爲繼且賑濟一開留者久留去者不去來
者益來不可窮極是救一時之餓殍實釀無盡之禍胎斷須
剴切入告動計萬全速令各歸鄉井官民兩便

一飢民之逃亡宜重懲有司也無雨則旱久雨則澇事須豫
籌有備無患百姓逃亡守令之罪也流亡之民隔省遠徙非
工於驅逐卽視等越秦嗣後將荒不能預籌已荒百姓流亡
者流亡之民鄰近地方不卽分任安插使之越州過府者痛
加處分盡心安插者優其陞擢則賢者益鼓舞而不肖者亦
知儆惕百姓實受其福矣

一本郡捐納之例斷不可泥也地有遠近肥瘠民有多寡富
貧豈可一槩定例肥邑則民富本地捐納有司措勒索使費

拜門生有禮送旗送匾有禮煩費浮于穀價弊一地瘠則民貧民貧則餬口不充誰來捐納即以鄖陽一府而論捐納者寥寥無幾按冊而稽率皆外省外省既停捐者絕響此地瘠民貧之明驗也弊二天下州縣若鄖陽恐復不少此必須仍開外省捐納之例庶幾倉穀廣儲倘遇荒歲賑濟有資伏乞裁奪

一飢民之妻子宜嚴禁沿途販賣也流民救死不暇賣妻鬻子愚人以爲兩全之道不知骨肉分散慘動天地富貴之人利其賤值而買之奸徒賤貨而貴售嗟乎傷哉爲民父母離者尚欲使之合散者尚欲使之聚今每日車載騾馱不知凡幾幼穉子女動輒數十此皆

弄舞之民也宜題明嚴禁痛加處分

一計流民每口給穀六合一人先給一月計穀一斗八升百人用穀一十八石千人一百八十石萬人一千八百石呈詳

批發便須一月具題候

旨便須兩月必須豫籌三月之穀方可苟延殘喘但流民急宜分插立望批示

以上數條皆因目擊流移之慘效其一得但知識淺短思慮未周未必足供採擇相應備叙恭候憲裁

三詳賑濟流民

爲移明疏通糧路以救災黎事本年十二月十二日奉總督巡撫部院憲牌准川陝總督部院葛 咨開陝西省地方今

歲荒歉秋禾失望明歲麥苗枯槁將盡熒熒百姓全賴隣省
接壤州縣往來糴販以有易無在秦中飢民可借以資生楚
豫居民以此獲利實屬兩有裨益近聞楚省隣秦州縣不許
秦民糴販以致秦民資生無策相應咨請轉飭所屬鄰近陝
省州縣各官如遇秦民來彼糴買糧石令其照常行走公平
交易不許盤禁阻撓使陝省災民得免飢餒之虞等因准此
為照各省百姓均係

朝廷赤子凡值歲時荒歉自應聽隣省災民往來糴糴以濟
時艱無容姦民遏糴藉端阻撓今准前因合行出示曉諭示
仰督屬軍民人等知悉嗣後如遇秦民來楚糴買米穀聽其
照常往來公平交易不許生端盤禁及高擡時價刁指阻撓

敢有故違許被指之人赴該管地方官陳稟查拿解究以憑
重處各宜凜遵毋違等因除出示曉諭外合并嚴飭為此牌
仰該道官吏照牌事理即將發下告示照抄多張轉發所屬
遍貼通衢曉諭仍令各具遵依徑報查考毋違蒙此看得不
許楚省遏糴使陝西飢民乏食此實川陝督院為民至意然
不知本道為民苦心今年襄陽仰賴

皇上洪福兩憲鴻慈變凶為豐時雨立霑枯苗飛蝗入境即
死幸而有秋以致陝西河南紛紛赴襄糴販車載騾馱驢運
人負駱駝百十為羣晝夜不絕於道府縣治司民牧未有不
為自己地方起見此亦良有司之苦心也但念天下之民盡
屬

朝廷赤子何忍閉糴阻飢本道多方勸諭出示布告令其毋逐利以忘本謀出有餘以濟不足數月以來襄陽之粟流通三省且三省之民就食于楚過襄不留者不可勝紀其暫住及久住者亦不下三四萬人襄屬地廣人稀山多土少稍有收者止襄陽棗陽宜城三邑以三邑荒薄之收既供三省之販運又食數萬之流民襄民蓋藏幾何只顧目前蠅頭微利忘却餬口本謀不獨官不忍禁卽禁亦不能止也今流民就食益衆飢疲之民男婦老穉千里跋涉枵腹徒步無不羸尪投襄卽止非不欲他往也足力實亦有不能舉動者矣來日益多粟日益少價日益增粟日且盡昔不忍于外省之民飢今深憂夫本境之民餒矣本道愚昧無知心力已竭憂深慮

遠食不知味夜不成寐欲奮不顧身擅發倉穀自顧赤貧向在河工二十年捐築高郵城南三十決口代賠大工窮夫連帑隣工堤潰黃水灌淤本道新挑運河七千餘丈又復獨力重挑負累親知家徒四壁空拳赤手粉骨難賠又涉示恩沾名且恐一發難繼遠近聞風來者益衆古諺有之善不可爲蓋謂是與然畏首畏尾瞻顧因循釀飢坐斃與其不可救藥于後何如深思熟計於先絜輕校重害少利多本道計惟有哀懇兩憲俯念垂斃之流民將困之襄屬大發鴻慈廣勸輸助除鄖襄兩府官民窮苦無力輸外其餘悉力輸助保襄民實以保流民寧襄境實以寧全楚也一面卽求憲示將續來者速檄別州縣分頭安插毋使偏聚一方一面本道先借倉

穀稍給十五日之糧苟延飢民殘喘俟輸助到日補償并候
憲示到日再行續給一面再准本道將各屬邑倉穀酌量發
出平價糶賣銀收在官俟來春麥熟米熟照數買補還倉一
轉移間不獨可保襄民流民之困且可以稍甦隣省之乞糶
矣伏乞迅賜批示以便遵行

稟覆督院

某身在鄖襄凡一切巨細之事無不切實料理而飢民一事
尤關重大何敢膜置計自夏間流民初入境卽諄諄告誡有
司安頓存留勸諭本地居民加意矜恤又曉諭流民安心棲
止文告案牘不一而足其時不過以爲數百流民力爲安插
使無失所足矣何敢以小事而張皇何敢以微恩而沾名又

何敢以襄地撫恤流移而使他省有人民逃散之咎故爾未
續憲案旣而九月間自省歸流民漸多焦心益甚飭令各屬
清查流民多寡之數商量賑救流民米穀之所出早夜攢眉
檄催如雨無奈各屬遠濶流民星散冊籍一時不齊不知多
寡其賑救之數不能遽定米穀所出無可指實又以大計遠
赴會城遂致遲遲未得轉報及十二月初二自省回襄流民
愈衆寢食不寧親自延問流民細訊逃來之由與今居處情
狀每聞哀訴涕淚交橫又復飭安頓飭清查星催火促襄屬
之冊甫到而鄖屬任催不至雖地方之遼遠亦郡守之怠緩
不暇候齊隨卽攢造送憲案矣旣得流民約略之數苦思力
索始得借動常平之策而郡縣詳至隨卽星飛請憲示矣某

又輾轉思維計深慮遠細分條例不徒務虛文而求實濟不徒博善名而銷禍萌不徒慮目前而計久遠亦不徒爲一方奠生民而爲天下講吏治文已差投憲轅第未識芻蕘足當採擇否又念郡城情形洞然可見各邑之安頓與否得所與否又或驅逐與否不能盡知于本月十八日親歷光化一帶問民疾苦務得實情以圖救濟擬卽先動倉穀賑濟半月俟憲批示再行正在巡歷憲使適至仰見憲臺軫恤民間雖遠彌切一使之來流民感動此真如傷念切已飢已溺爲心者矣但某數月焦勞惟此流民一事前此未經仰瀆恐終難達憲前或者勤事而人言以爲玩忽安插而人言以爲驅逐亦未可定謹將流民一事除近日具詳數案外其從前文告繕錄一本呈電至其確實情形與未盡事宜俱悉憲使口稟某惟有仰體憲意切實奉行以盡厥職而上慰憲慮耳鄖屬惟竹谿縣有冊續到候諸邑冊齊再報合并聲明

上兩院稟

前以計典在省時親憲慈飲食教誨感激之深銘諸肺腑星夜回襄已是臘月初二日繼以新鎮初到酬應兩日其爲人明爽秀徹相與共論地方情形事宜種種應心不啻水乳鄖襄重險

皇上簡畀得人憲臺臂指有賴地方之幸亦某之幸也襄鎮二十長行某恐其

陸見或蒙

皇上問及是以星馳至光詳細陳述某遵奉憲指施行廿四旋襄新將軍亦止宿郡城瞻其色笑和平溫厚真地方大慶也秦省流民久檄各屬安插得所勤幹者隨到隨行鄖屬則竹谿房縣鄖縣襄屬則均州光化宜城真翹楚也某拘於程墨不得不候齊彙報而鄖守尙無一字回覆某分檄各縣令其兩申道府是以流民冊子先將襄屬呈報而鄖屬續到不及候齊無奈積弊之餘一時難以速振也飢民自初秋卽來楚境率皆過而不留留亦稀少旋令具結以杜奸宄此皆職守常分無庸申稟後某自省旋襄隆冬生計乏絕秦省民旣流移而催科未緩貧者旣行富亦隨之臨潼一邑十走七八某時赴襄邑大路要口團山鋪陳家營等處坐于道傍逐一

細問無不慟哭陳情如出一口他邑皆然臨潼特甚後至流民訪前至者覓主收留前至流民招後至者來此覓食地界相隣來者日衆某職在分守旣不忍其流離失所尤不敢以安插賑濟虛名集衆釀禍慮前憂後寢食俱廢今秦民來者無窮襄米去者將盡土著無以資生流民何以度日此號呼求賑之所自來也某策騎親歷鄉鎮集民路衢勸諭備至以秦民來楚卽爲吾民不可異視楚民家稍溫飽果有餘糧可至麥熟者量力收留令其傭工耕種挑水擔柴或有空屋薄取租金廣行方便蓋秦民向來居此貿易原多是以親友識認者望門投止安插稍易保結不難新至者視久住者以自安土著者恃久住者以取信嚴其禁約不使土著欺侮流民

尤不許新來者恃強撒潑安分則樂業茲地爲非則出諸境外可以自食其力者將就度日苟免死亡如飢寒迫身朝不謀夕者地方據述報明備述

皇恩憲德給穀賑濟復將遠糴米石來此以備秦省轉運嚴行各屬正印雜職佐貳分頭曉諭分別查明散給錢穀數日以來民心大定無復哀號者矣但安插在境者逐名給散固易卽給後稽考亦不難若信宿卽行過而不留者若不賑濟似非一視之仁賑之則去來莫定多寡虛實無從覆核徒開虛冒無有實濟似此之類每多慎重某矢諸天日并諭各縣凡一切處分賠累俱本道一身獨任不累汝等絲毫惟望竭力盡心毋沾名毋浮冒毋短少毋任胥役真如自己飢餓一

般倘假借一粒男盜女娼各令亦皆歡欣鼓舞而均州光化尤爲勤慎俟其確散畢報某必須遍歷親查分別勤惰誠僞報憲勸懲大要分別確實所給亦自無多有食者不給則絕妄覲之心無食者霑恩則免死亡之懼此則襄屬各邑賑濟之大畧也至鄖襄陽各屬地險山深稽察不易而地亦貧瘠無以資生流民非親交因緣不至其地至亦不留故凡流民之在鄖境者皆可苟延性命若一倡賑濟之聲恐其轉相號召襁負而來接踵而至所集愈衆資生愈難賑不能徧兼不能繼崎嶇險阻移粟不能資餒聚處解散無術爲憂方大某遠慮未敢輕舉憲臺視遠惟明神謨畢照惟望指示導其不知教所未逮庶得斟酌妥當次第舉行某束髮授書今年已

五十讀聖賢書所學何事敢不盡心以報憲知以慰民望耶
前見事勢迫切憂深遠慮剴切敷詳今復確得情形細加酌
量嗣後或有所陳容再繕錄呈電

與襄陽王鎮臺書

山陝河南飢民流入襄境自八月至今過而不留以及各縣
安插本道勸襄民收留安居者有數萬餘人山邑不便安插
恐生他患襄雖薄收僅可自食土皆

皇土民皆

皇民如何可分彼此自秋至今三省糴販不絕于路買去糧
食不可勝數飢民就食又多襄屬糧食將盡米價騰貴小米
已賣至七八九錢矣計至麥熟尚有四月不但流民乏食襄

民亦乏食矣豈不大可慮哉今隆冬歲暮流民嗷嗷待哺號
呼遍地慘不忍聞本道見邸抄中

皇上發帑賑濟陝西夫陝西在家之民猶可支吾其逃出者
苦且十倍今仰體

皇恩擅動倉穀先賑一月遍諭飢民此皆出自

皇恩數萬人感頂

皇仁歡聲動地然必須給至麥熟或多給些有資生之策可
以還歸故土方是長策老鎮臺與本道同守此地痛癢相關
今入觀

天顏恐

皇上一時垂問伏望老鎮臺啓奏使陝西在外流民與在家

者一體霑恩再給路費使可還里陝楚生靈受福無量矣

嚴行保甲

為嚴保甲以申憲令事竊照保甲之法奉憲飭行久矣奈官民視為故事全不實心遵行今外省飢民流寓道屬甚多合再嚴飭為此牌仰該府即便轉飭屬邑令于在城在鄉處所家給一牌十長為甲立一甲長給以十家總牌一紙十甲為保立一保長給以總牌十紙十保為里令其造具清冊二本一存家一送縣縣造二冊一送府一送道甲保里長皆須誠實公正者為之止稽造本甲內流寓飢民逐一填明該縣預給牌式小封凡續到者即日具單徑行傳送本縣倘本甲有容留來歷不明及遊手無業之人左右隣察出即報甲長照

前申報如此力行則官民不擾地方寧靜流民得所賑濟周遍矣務期實心遵行毋得怠忽并速出示曉諭定限三日造冊申送毋遲

禁宰耕牛

為禁宰耕牛以重農本事照得本道所屬郡邑民間耕種全資牛力去歲牛疫死將殆盡國以民為本民以食為大牛少則不能多墾矣合行嚴禁為此示仰道屬軍民人等知悉如有宰牛者隣佑舉報保甲保甲即報該縣立案嚴治以重罪仍罰十牛散給窮民之無牛者如不舉報訪出隣佑保甲一體治罰決不姑貸此係為爾等百姓籌畫至意非苛刻也倘有借稱牛病不能耕賣以另買不知病牛之肉食之殺人

牛爲爾家力耕致病賣而殺之神必降殃爾等宜知又回回除禁忌外可食之物頗多何必食牛若私自宰賣隣佑保甲舉報如前俱一律治罰斷不姑寬慎之

曉諭飢民

爲曉諭事照得鄖襄地廣人稀荒土居多邇來外省飢民流離至此不下數萬又陝西河南山西搬運者絡繹不絕普天赤子皆屬我

皇上之百姓豈忍異視半載以來本道所轄地方並無遏糴之禁而川陝督院移文本省督撫兩院嚴禁檄不許遏糴無非過慮爲飢民計生全耳但督撫大老爺旣愛外省百姓尤愛本省百姓本道仰遵憲行自當安上全下爾百姓須自己

思算家有幾口人每日吃多少糧食計至麥熟時尙有多少日子足用則把多餘糧食糶賣不足用則當自己留著不可因目前價貴貪利亂賣不可因一時急用前去後空今春麥子收成不知如何糧食日少一日糧價日貴一日今日賤賣後日貴買非計也後日價貴糧盡本地無糧可買爾窮民將何以自全乎外省遠販之人皆富商大賈乘機射利非窮民自販也本道不便違憲禁糶又恐愚民失算特行布告至于流來飢民多有手藝吾民有溫飽之家乘此修造屋宇量力興舉召募力作一舉兩得本地工匠擅稱舊主僱霸住不令飢民做工者嚴拿究治又荒地甚多業主不能開墾有力之家報官竟行開墾官給印照開成之後卽爲己業照例六年

荒政叢書附錄卷上
三
陞科原業主不得爭訟乘此流民甚多僱工甚賤儘力速速多開便爲子孫世守恒產亦一舉兩得之事也又流寓飢民願歸故土者願住本境者俱各聽從其便有力開荒者亦如前例無力願墾者向保甲長說明出具保結赴縣借貸牛種子粒本道與各屬一一措給開成之後照依定例六年起科永爲己業倘欲還鄉任其轉賣如有原業主爭執者定卽重懲痛處決無絲毫干累合行一并示諭

荒政叢書附錄卷上

荒政叢書附錄卷下

捕蝗集要

一王禎農書言蝗不食芋桑與水中菱芡或言不食菜豆豌豆缸豆大麻苘麻芝蔴薯蕷吳遵路知蝗不食豆苗廣收豌豆教民種植次年三四月民大獲其利

一飛蝗見樹木成行或旌旗森列每翔而不下農家多用長竿挂紅白衣裙羣逐之亦不下也又畏金聲砲聲聞之遠舉鳥銃入鐵砂或稻米擊其前行前行驚奮後者隨之去矣

一用稗草灰石灰等分細末篩羅末稻之上蝗卽不食
一蝗最難死初生如蟻之時用竹作搭非惟擊之不死且易

損壞宜用舊皮鞋底或草鞋舊鞋之類蹲地摑搭應手而斃且狹小不傷損苗種一張牛皮可裁數十枚散與甲頭復收之

一蝗在麥田禾稼深草中者每日侵晨盡聚草梢食露體重不能飛躍宜用笞箕拷拷之屬左右抄掠傾入布袋蒸焙泡煮隨便或掘坑焚火傾入其中若只瘞埋隔宿多能穴地而出

一蝗有在光地者宜掘坑於前長潤為佳兩旁用板及門扇接連八字擺列集眾發喊推門捍逐入坑又於對坑用掃帚十數把見其躍跳而上者盡行掃入覆以乾草發火焚之然其下終是不死須以土壓之過宿方死

一燒蝗法掘一坑深廣約五尺長倍之下用乾茅草發火正炎將袋中蝗傾入坑中一經火氣無能跳躍詩云秉畀炎火是也

一捕蝗不可差官下鄉一行人從蠶食里正里正又只取之民戶未見捕蝗之利先被捕蝗之擾蹂踐田舍民不聊生然小民多愚愚者必惰非官督率不能踴躍且必彼村此集合力驅捕一人惰則眾動者皆阻故必遣官董事惟以廉謹者充選

一附郭鄉村即印刷捕蝗法作手榜告示每米一升換蝗一斗不問婦人小兒攜到即時交支如此則回環數十里內者可盡捕得蝗種一升者給米一升則捕蝗種者多後之

生而爲害者必少矣又萬歷四十四年御史過庭訓山東賑饑疏捕蝗男婦皆飢餓之人如一面捕蝗一面歸家喫飯未免稽遲時候遂向市上買現成麵做餅擔至有蝗去處不論遠近大小男婦但能捉得蝗蟲與蝗子一升者換餅三十個又查得嶺山隣近兩廠領糧飢民一千二百名可乘機撥用卽傳告示云朝廷自去年十一月養爾等飢民使免于逃死當知報効今蝗蟲生發正爾等報効之日也自今以後能將近地蝗蟲或蟲子捕得半升者方給米麵一升爲五日之糧如無不許准給

一嚴督保甲使知不可不捕然其要法只在不惜常平義倉穀米博換蝗蟲雖不驅之使捕而四遠自輻輳矣倘或剋

減邀勒則捕者氣阻

一元仁宗皇慶二年復申秋耕之令蓋秋耕之利掩陽氣于地中蝗蝻遺種翻覆壤盡次年所種必盛于常禾

一蝗災之時最盛于夏秋之時與百穀長養成熟之時正相值也故爲害最廣小民遇此乏絕最甚若二三月蝗者是去歲之種蝗非蟄蝗也聞之老農言蝗初生如粟米數日旋大如蠅能跳躍羣行是名爲蝻又數日卽羣飛是名爲蝗所止之處啄不停嚙又數日孕子于地矣地下之子十

八日復爲蝻蝻復爲蝗如是傳生害之所以廣也秋月下子者則依附草木楊然枯朽非能蟄藏過冬也然秋月下子者十有八九而災于冬春者百止一二則三冬之候雨

方正書附錄卷下
雪所摧損滅者多矣其自四月以後而爲災者皆本歲之初蝗非遺種也故詳其所自生與其所自滅可得殄絕之法矣

一蝗有蒸變而生者有延及而生者故蝗生之地必于大澤之涯然洞庭彭蠡具區之旁終古無蝗也必也驟盈驟涸之處如幽涿以南長淮以北青兗以西梁宋以東諸郡之地湖澤廣衍曠溢無常謂之涸澤蝗則生之故徐光啟以爲蝦子江以南多大水而無蝗蓋湖澤積滯水草生之南方水草農家多取以壅田就不其然而湖水常盈草恆在水蝦子附之則復爲蝦而已北方之湖盈則四溢草隨水上迨其既涸草留涯際蝦子附于草間既不得水春夏鬱

蒸濕熱之氣變爲蝗蝻其勢然也故知蝗生于蝦蝦子之爲蝗則因於水草之積也故宜令凡地方有湖蕩洶窪積水之處遇霜降水落之後卽親臨勘視本年潦水所至到今水涯有水草存積卽多集夫衆侵水芟刈斂置高處風戾日曝待其乾燥以供薪燎如不堪用就地焚燒務求淨盡春夏之月居民于湖洶中捕得子蝦一石滅蝗百石乾蝦一石滅蝗千石但令民通知此理當自爲之不煩告戒矣光啟又言見傍湖居民言蝗初生時最易撲治宿夕變異便成蝻子散漫跳躍勢不可遏治之者宜于每年十月州縣官巡視境內有蟲蝗遺子之地多方設法除之蓋蝗蟲遺子必擇堅塔黑土高亢之處用尾裁入土中下子深

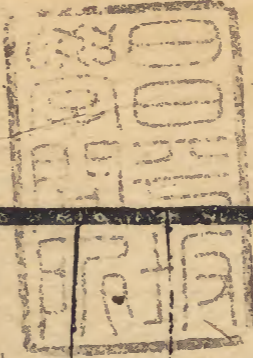
不及一寸仍留孔竅且同生而羣飛羣食其下子必同時
同地勢如蜂窠易尋覓也一蝗所下十餘形如豆粒中止
白汁漸次充實因而分顆一粒中卽有細子百餘或云一
生九十九子不然也夏月之子易成八月內遇雨則爛壞
否則至十八日生蛹矣冬月之子難成至春而後生蛹故
遇臘雪春雨則爛壞不成亦非能入地千尺也此種傳生
一石可至千石故冬月掘除尤爲急務且農力方閒可以
從容搜索官司卽以數石粟易一石子猶不足惜第得子
有難易受粟宜有等差且念其衝冒嚴寒尤應厚給使民
樂趨其事可矣

一捕蝗宜重其事嚴其法昔宋淳熙勅諸蟲蝗初生若飛落

地主鄰人隱蔽不言者保不卽時申舉撲除者各杖一百
許人告報當職官承報不受理及受理而不卽親臨撲除
或撲除未盡而妄申盡淨者各加二等諸官司荒田收地
經飛蝗住落處令佐應差募人取掘蟲子而取不盡因致
次年生發者杖一百諸蝗生發飛落及遺子而撲掘不盡
致再生發者地主耆保各杖一百諸給散取捕蟲蝗穀而
減剋者論如邑人鄉書手攬納稅受乞財物法諸係工人
因撲掘蟲蝗乞取人戶財物者論如重祿工人因職受乞
法諸令佐遇有蟲蝗生發雖已差出而不離本界者若緣
蟲蝗論罪并在任法又詔因穿掘打撲損苗種者除其稅
仍計價官給地主錢數毋過一頃此外復有二法一曰以

粟易蝗晉天福七年命百姓捕蝻一斗以粟一斗償之此類是也一日食蝗唐貞元元年夏蝗民蒸蝗暴乾颺去翅足而食之如此則蝗雖遺種不致發生即發生或延及亦不患蔓延矣

荒政叢書附錄卷下終



天保製書

皇清嘉慶十四年歲在屠維大荒落臬月昭支張海鵬較梓

